



# PERIÓDICO OFICIAL

## DEL GOBIERNO CONSTITUCIONAL DEL ESTADO DE MICHOACÁN DE OCAMPO

Fundado en 1867

Las leyes y demás disposiciones son de observancia obligatoria por el solo hecho de publicarse en este periódico. Registrado como artículo de 2a. clase el 28 de noviembre de 1921.

Director: Arturo Hernández Tovar

Pino Suárez # 154, Centro Histórico, C.P. 58000

Tels. y Fax: 3-12-32-28, 3-17-06-84

TOMO CXXXVI

Morelia, Mich., Martes 6 de Septiembre del 2005

NUM. 97

**Responsable de la Publicación:**  
Secretaría de Gobierno

### DIRECTORIO

**Gobernador Constitucional del Estado  
de Michoacán de Ocampo**  
Lázaro Cárdenas Batel

**Secretario de Gobierno**  
Enrique Bautista Villegas

**Director del Periódico Oficial**  
Arturo Hernández Tovar

Aparece ordinariamente de lunes a viernes.

Tiraje: 300 ejemplares

Esta sección consta de 28 páginas

Precio por ejemplar:

\$ 10.00 del día

\$ 15.00 atrasado

**Para consulta en Internet:**

[www.michoacan.gob.mx/noticias/p-oficial](http://www.michoacan.gob.mx/noticias/p-oficial)

[www.congresomich.gob.mx](http://www.congresomich.gob.mx)

## CONTENIDO

### H. AYUNTAMIENTO CONSTITUCIONAL DE CHINICUILA, MICH

#### Plan de Desarrollo Municipal

#### ACTA No. 14.

En Villa Victoria, Cabecera del Municipio de Chinicuila, Distrito Judicial de Coalcomán de Vázquez Pallares, del Estado de Michoacán de Ocampo; siendo las 16:00 horas del día 29 de abril de 2005 dos mil cinco, se reunieron en el Salón de Cabildo de Palacio Municipal los cc. Presidente Municipal, Prof. Francisco Campos Ruiz y el Síndico Municipal J. Antonio Maldonado Serrano; los Regidores Elías Espíndola Ramos, Jerónimo Álvarez Cortéz, Rosalba García Ruiz, Primitivo Mariscal Morfín, Marco Antonio Torres Sánchez y Ma. Guadalupe Meráz Fernández, integrantes del Ayuntamiento Constitucional periodo 2005-2007 con el fin de realizar Sesión Extraordinaria de Cabildo convocada por el Presidente Municipal, la cual se lleva a cabo bajo el siguiente:

#### ORDEN DEL DÍA:

I. Pase de lista y comprobación de Quórum Legal.

II. Lectura del Acta anterior.

III. Aprobación del Plan de Desarrollo Municipal 2005-2007.

#### DESARROLLO DEL ORDEN DEL DÍA

I. Falta el Regidor José Corona Valencia.

II. Por unanimidad, de aprueba el Acta anterior.

III. Con 8 ocho votos a favor (la totalidad de los presentes) Cabildo autoriza el "Plan de Desarrollo Municipal Chinicuila 2005-2007" debiendo tomar acuerdos internos para distribuir el recurso de los diferentes programas municipales. El citado documento contiene: Introducción, Presentación, Misión y Visión, Ubicación geográfica del municipio (cronología de hechos históricos, medio, recursos naturales, perfil sociodemográfico), Diagnóstico del Municipio, Infraestructura Social y de Comunicaciones, (educación, salud, abasto, deportes, seguridad pública, vivienda, vías de comunicación, empleo, religión, disponibilidad del agua, agua potable y alcantarillado (drenaje), energía eléctrica, Agropecuario (cuencas e hidrología, población total, población económicamente activa, estructura ocupacional e ingresos anuales del sector agropecuario,

actividad económica, atractivos culturales y turísticos, perfil socioeconómico), prospectiva 2005-2030, Objetivos Generales, Estrategias, Metas, Líneas Estratégicas, Programa Operativo Anual, Presupuesto de Ingresos y Egresos, Instrumentación, Seguimiento y Evaluación, Anexos, Estadísticas y Cartografía Municipal, Estructura orgánica Municipal, Cartera de Obras 2005-2007 y Obras del Plan Anterior, Evaluación y Aprobación del P. D. M.

No habiendo otro asunto que tratar, se da por terminada la Sesión, firmando de conformidad sus asistentes para su legal y debida constancia y a lo que haya lugar. DOY FE.

EL PRESIDENTE MUNICIPAL, C. Prof. Francisco Campos R.; EL SÍNDICO MUNICIPAL, C. J. Antonio Maldonado S.

**LOS REGIDORES:**

C. Elías Espíndola Ramos, C. Jerónimo Álvarez Cortéz, C. Rosalba García Ruiz, C. Primitivo Mariscal Morfín, C. Marco A. Torres Sánchez, C. Ma. Guadalupe Meráz Fernández; EL SECRETARIO DEL H. AYUNTAMIENTO, Lic. Alejandro Mendoza Barragán. (firmados).

### **INTRODUCCIÓN**

La formulación del plan municipal de desarrollo en Chinicuila<sup>1</sup> en el periodo de Gobierno Constitucional 2005-2007, no será concebida por la administración simplemente como el cumplimiento de una obligación, sino por la ciudadanía entera. Queremos que se convierta en una magnífica oportunidad para revisar todos los presupuestos ideológico-programático de origen, interrelacionar nuestros lazos de comunicación y de consulta con la ciudadanía, así como revalorar y reconocer los problemas de nuestra realidad en el municipio.

Nuestra administración pone en sintonía y orden muchas de las ideas, propuestas e inquietudes que se manifestaron en un principio con la consulta a la base de usos y costumbres y mediante el consejo popular.

Los resultados que se van a obtener de nuestras ideas son mas que alentadores. En este documento que los chinicuileños van a tener en sus manos, data de un resumen de lineamientos programados mismos que se están tejiendo con voluntad del pueblo entero, esto gracias a las esperanzas que tenemos en nuestro gobierno.

En la elaboración de este plan de desarrollo se presentan las propuestas y compromisos que establecimos en las campañas a la presidencia municipal con el apoyo de nuestra gente de todas las comunidades.

Chinicuila solicita hoy de nosotros la mayor fuerza para lograr el sinfín de metas formuladas a los retos que surgen frente los cambios de la vida en constante evolución.

Estamos levantando un municipio democrático donde la humanidad sea conciente en sus derechos, donde el desarrollo es equitativo y sustentable con la participación de todos.

**Francisco Campos Ruiz**  
Chinicuila Mich. Marzo de 2005

### **PRESENTACIÓN**

Somos la administración 2005-2007. Aquí te presentamos el plan de desarrollo Municipal como lo indica en los artículos 129 y 130 de la constitución política del Estado de Michoacán, así como los artículos 5, 10, 16 y 18 de nuestra ley de planeación, damos a conocer a tiempo y en forma cada una de las obras que se pretenden realizar en esta administración por cada año que se concluya.

Con la participación y consulta del consejo popular y encargados de las diferentes instituciones se gestionara mas del presupuesto anual estableciendo convenios tripartitos para dar seguimiento a las obras que se quedaron en proceso en la administración pasada ya que el presupuesto anual que el gobierno del estado destina para este municipio, no abastece las necesidades socio económicas, tales, como la infraestructura que el municipio demanda para la construcción de obras publicas como lo son carreteras, escuelas, canchas deportivas, necesidades de segundo y tercer plano.

Hoy queremos y vamos a lograrlo, juntos y con el apoyo de nuestra gente, nuestro municipio no será el mismo, día a día ya se están realizando obras a favor de nuestros niños que serán el futuro del mañana, sin dejar atrás la educación, comunicación, salud, fuentes de trabajo y el medio ambiente; estos serán unos de los ejes primordiales en esta administración.

Todos juntos y unidos proyectaremos nuestro municipio lo más alto que sea posible, pero no con palabras, lo haremos con hechos, hechos que a partir del presupuesto y la gestión con el gobierno federal y estatal pondremos en práctica cada uno de los programas y lineamientos por el cual nos regimos.

Uno de los retos para esta administración es poder satisfacer todas y cada una de las necesidades que nuestra gente tiene, sin embargo requerimos del apoyo de todos ellos para poder facilitar el trabajo con respeto y equidad ya que en segunda instancia la aportación, que el pueblo haga de su parte nos dará la oportunidad para solucionar cada una de nuestras metas por medio de estrategias, organización y la intervención de las dependencias en sintonía con nuestra administración; todo esto se dice fácil sin embargo pondremos todo lo que esta de nuestra parte para que este proceso no quede en palabras, mas bien llevarlo a la practica y poder levantar nuestro municipio a niveles de competencia con otros municipios.

Todos y cada uno de los datos que se emergen en este documento han sido recopilados gracias a la ayuda de las diferentes dependencias como son:

**CEDEMUN, SEDESO, SEDAGRO, COMAPAS, DIF, SEPLADE, SEDESOL, INEGI, SAGARPA y SEDECO.**

A quienes agradecemos de antemano por la disponibilidad en la consulta de información y proporción, así como asesoramientos para indagar en ellos y muestras de atención.

#### **ADMINISTRACIÓN 2005-2007**

##### **MISIÓN**

Consolidarnos como un gobierno **plural y honrado**, tomando como base la **austeridad** y el trabajo para sacar a nuestro municipio de la marginación donde se encuentra, tomando en consideración el **sentir** de los hombres y mujeres para lograr una sociedad más democrática y participativa.

##### **VISIÓN**

Trabajar unidos para que Chinicuila sea un municipio prospero de acuerdo a las metas que nos hemos propuesto.

#### **UBICACIÓN GEOGRÁFICA DEL MUNICIPIO DE CHINICUILA**

Chinicuila de oro al igual que otros pueblos, se fundo en el siglo pasado, aproximadamente en el año 1835. La palabra «Chinicuila» significa, Lugar de chinicuiles derivada del náhuatl o azteca «xinecuilli» que es el nombre de un fruto en vaina, de pulpa dulce y comestible de forma torcida.

#### **Cronología de hechos históricos**

- 1835 Fundación del pueblo Chinicuila del Oro.
- 1887 El 27 de mayo, se le otorga la categoría de pueblo.
- 1901 El 31 de diciembre se eleva a municipio, con cabecera del mismo nombre.
- 1911 El 02 de mayo, el pueblo de Chinicuila se declara partidario del movimiento maderista.
- 1923 Se cambia el nombre de la cabecera municipal por el nombre de Villa Victoria.

#### **MEDIO FÍSICO**

##### **Localización**

El municipio de Chinicuila se localiza al suroeste del estado, en las coordenadas 18° 45' de latitud norte y 103°22' de longitud oeste, a una altura de 680 metros sobre el nivel de mar. Limita al norte con el estado de Jalisco, al este con Coalcomán, al sur

con Aquila y al oeste con Coahuayana y el estado de Colima.

**Extensión**

Su superficie es de 928.64 km<sup>2</sup> y representa el 1.35 por ciento de la superficie del estado.

**Orografía**

Su relieve la constituye la Sierra Madre del sur, la Sierra de Coalcomán y cerros: Silleta, el Cascaron, el Puerto del Aire, el Agua Colorada, el Caimán y del Naranjillo.

**Clima**

Su clima es tropical con lluvias en verano. Tiene una precipitación pluvial anual de 1.183.8 milímetros y temperaturas que oscilan de 21.3<sup>o</sup> a 32.4<sup>o</sup> centígrados.

**Principales Ecosistemas**

En el municipio predominan los bosques tropicales con parota, granadillo, cueramo, ceiba, huisache, zapote, mamey, cabezo y mango; mixto, con pino, encino y cedro. Su fauna la conforman coyotes, cacomiztle, tlacuache, conejo, zorrillo, ocelote, nutria, comadreja, ardilla, venado, puma, paloma, tórtola, pato, carpa, y mojarra.

**RECURSOS NATURALES**

La superficie forestal maderera es ocupada por pino, encino, coral, granadillo, primavera, sangualica, garrapato, culebro, hormiguillo, parota, rosa morada, cedro; y en el caso de la no maderable por arbustos de distintas especies. Existen yacimientos de fierro y un yacimiento de magnesio.

**Características del suelo**

Los suelos del municipio datan de los periodos mesozoico y cretácico inferior, corresponden principalmente a los del tipo de pradera. Su uso es primordialmente ganadero y forestal.

**PERFIL SOCIODEMOGRÁFICO**

- Pueblos indígenas (náhuatl)
- En el municipio de Chinicuila en 1990, la población representaba el 0.19 % del total del Estado.
- Para 1995, se tiene una población de 7,363 habitantes, su tasa de crecimiento es del 1.67% anual y la densidad de población es de 7.9 habitantes por kilómetro cuadrado. El número de hombres es relativamente mayor al de Mujeres. Para ello el año de 1994, se ha dado 347 nacimientos y 35 defunciones.
- Religión: es mayoritariamente católica y en menor proporción la evangélica.

**INFRAESTRUCTURA SOCIAL Y DE COMUNICACIONES**

**EDUCACIÓN;** El municipio cuenta con los niveles de preescolar, primaria, secundaria y preparatoria actualmente.

Dentro de la educación englobamos la de los adultos, donde las instituciones como la SEP, INEA, CONAFE y con el programa de ALFA TV, que han influido en la disminución del analfabetismo.

Se estuvo alfabetizando mas de 380 personas completamente analfabetas en todo el municipio con los siguientes puntos de encuentro: localidades; la Hacienda, Cerro de la Aguja, Salitre de Copala, Tehuantepec, Rasca Viejo, Puerto del Caimán, Tepamillo, Hihuitlan, Paso de Arrieros, Zapote de Fernández, Potrerillos, Villa Victoria, Zipimo, Naranjillo, Salitre de Estopila.

El municipio de Chinicuila se declaro libre de analfabetismo, aquí es donde apenas empezamos con un proceso en el cual estamos trabajando y seguimos apoyándonos de jóvenes quienes no reciben un pago, simplemente es un apoyo generoso

de su parte por medio de un convenio donde el H. Ayuntamiento, maestros y personas de las comunidades nos comprometimos en sacar esta tarea adelante.

En nuestro municipio contamos con localidades de difícil acceso donde la demanda es mayor día a día y requieren maestros federales o apoyos de instituciones como CONAFE e INEA ya que en estos últimos años nos hemos respaldado con sus jóvenes en más de 60 comunidades.

### **PREESCOLAR**

Existen en total 18 jardines de niños en el municipio, de los cuales; 3 son federales, 13 son administrados por CONAFE y 2 son apoyados por el DIF municipal.

Los jardines de niños del conafe son atendidos por 15 instructores comunitarios, que atienden a 83 niños.

### **PRIMARIA:**

Existen en el municipio 40 escuelas primarias de las cuales funcionan únicamente 25 a las que asisten un total de 882 alumnos, mismos que son atendidos por 48 profesores.

De las escuelas cerradas siete son por falta de maestros y ocho por no contar con el mínimo de alumnos requeridos.

	<b>Zona 020</b>	<b>zona 202</b>	<b>conafe</b>	<b>total</b>
Alumnos inscritos	765	506	161	1,432
Profesores	15	14	I.C 27	56
No. De escuelas	15	14	27	56
Escuelas funcionando	12	13	23	48
Cerradas por falta de maestros	4	4	4	12
Cerradas por no contar con el mínimo	8	6	4	18
Deserción	15%	7%		

En la comunidad indígena de Huitzontla cuenta con 90 niños y 5 docentes en educación primaria, a demás de un albergue para los niños.

La secretaria de educación en el estado tiene albergues en las localidades de Hihuitlan, Villa Victoria la cabecera municipal y Salitre de Estopila (este ultimo no funciona por estar en conflicto). Dichos albergues brindan alimentación y tutoría a alumnos de educación primaria.

A través del conafe se atiende a 27 localidades con 161 alumnos, 4 promotores y 12 asesores. En algunas comunidades no están de acuerdo con la labor de estos jóvenes por las deficiencias con que cuentan algunos de los promotores y por la aportación económica que se les solicita por el traslado del personal de la cabecera municipal a las localidades.

Por el número de localidades y lo disperso de las mismas, es difícil hacer llegar la educación a todos los habitantes, por lo que el gobierno implemento el programa de albergues, cosa que a los padres de familia les ha parecido excelente, ya que los apoya mucho en su economía familiar.

### **SECUNDARIA:**

En la cabecera municipal se tiene una escuela secundaria federal, atendida por 5 docentes y 120 alumnos. Además existen tres tele secundarias: una en Tehuantepec, otra en Huitzontla y una más en Hihuitlan con 4 docentes que atienden a buen número de alumnos.

### **BACHILLERATO:**

En el mes de agosto del 2002 dio inicio un grupo de bachillerato escolarizado con mas de 50 alumnos y 4 docentes,

simultáneamente comenzó un bachillerato abierto para personas mayores de edad, recibiendo clases únicamente los sábados y cuentan con 40 alumnos y 3 docentes, ambas escuelas funcionaban en las instalaciones de la secundaria federal en villa victoria. Ya se consiguió que dicho bachillerato en sus dos modalidades funcione como extensión del CBTA 140 de Coahuayana, en el sistema abierto (saeta).

Para lograr conseguir la clave como CECYTEM no fue fácil el h. ayuntamiento construyó el edificio en tal fecha y fue un logro ya que los jóvenes no tienen que salir del municipio en el cual pasamos por una serie de lucha para poder conseguir la clave ya que cada vez que se decía tenerla era una falsa ilusión, para los jóvenes una incertidumbre ya pensaban que nunca se conseguiría esta demanda y que el esfuerzo quedaría demás pero se hicieron los trámites para que tuviera su clave como bachillerato escolarizado por CECYTEM.

Las necesidades más prioritarias son la construcción de aulas en algunas de las comunidades como lo son en: Los Ocotes, Agua Blanca, Ranchos Viejos y Laguna de Calvillo, además de canchas deportivas o cívicas en las localidades Tepame, Potrerillos, puerto del caimán, salitre de Estopila, en Tehuantepec que vienen siendo la supervisión de la zona 202, aquí requieren de toda una reconstrucción ya que en las aguas tiene serios problemas por el exceso de agua.

En otros lugares son el abasto de agua, pintura, manguera y sobre todo el uniforme de los niños, pero aun más los maestros, ya que este municipio es un lugar donde las localidades se encuentran muy dispersas y debido a esto es muy difícil su acceso y los maestros que mandan a estos lugares suelen durar poco tiempo, sin importar que los alumnos pierdan clases.

### S A L U D

**Salud;** Existen 5 clínicas IMSS-Oportunidades y una clínica del SSM, en la cabecera municipal con las que atiende su gente y casas de salud comandadas por el PAC (programa de ampliación de cobertura) dirigido por la secretaria de salud del estado de Michoacán bajo la jurisdicción sanitaria N° 8 de Lázaro Cárdenas Mich., donde algunos médicos son pagados por el H. Ayuntamiento.

Además se cuenta con dos unidades móviles de la secretaria de salud, que atienden con roles y días ya establecidos a ciertas comunidades que no cuentan con los servicios de salud. Entre los principales problemas de salud sobresalen: tanto las infecciones intestinales como las respiratorias agudas, además amibiasis, traumatismos, paludismo, dengue y picaduras de alacrán y mordeduras de serpientes.

Los factores que predisponen estos problemas son: el inadecuado saneamiento ambiental, mucha fauna nociva, la marcada dispersión de la población dificulta el acceso de los servicios de salud, así como la mala alimentación y el alcoholismo.

Las prioridades son: la cobertura de médicos en todas las casas salud que existen en el municipio, una ambulancia equipada, apoyos para las campañas de salud así como equipamiento de aparatos como: ultra sonido, incubadoras para niños con nacimientos prematuros, material para cirugías y por lo menos un especialista.

**ABASTO;** Se realiza por medio de tiendas de abarrotes que se surten en Coalcoman el estado de Colima y por comerciantes que llegan al municipio con móviles para surtir.

**DEPORTE;** La cabecera municipal y aproximadamente el 25% de las comunidades cuentan con canchas deportivas como fútbol, voleibol y básquetbol.

En el cual aproximadamente el 75% de las comunidades organizan encuentros deportivos con organización del H. Ayuntamiento así como equipos para los diferentes deportes, donde juegan por medio de una liga que realiza el encargado de deportes, motivando así a nuestra gente con la publicidad de cada uno de los encuentros, los uniformes y la entrega de los trofeos en cada uno de sus ramos.

Las prioridades en este ramo son: infraestructura con el 35% en canchas deportivas multiusos además de redes, balones y un entrenador para cada deporte.

### SEGURIDAD PÚBLICA

En Chinicuila la policía nace con un grupo, por mas de 20 años hasta el periodo 2002-2004, donde implementaron dos cuerpos de seguridad con 2 unidades faltando armas para un grupo, en este trienio nos hemos encomendado una meta, tener el personal altamente capacitado en dispositivo de seguridad, se tiene contemplado 2 grupos con 8 elementos cada uno.

Nos falta un espacio que sirva como sala de reuniones y consultas para el personal de seguridad, pero a demás necesitamos que se les capacite 2 veces por año para actualizaciones y comportamiento militar, que cuenten con armas completas, fornituras, radios portátiles, así como unidades móviles.

## CULTURA

### ATRATIVOS CULTURALES Y TURÍSTICOS

#### *Monumentos históricos*

- Arquitectónicos: capilla de La Candelaria en la localidad de Huitzontla.
- Arqueológicos: zona en Huitzontla, Hihuitlan y piezas expuestas en la Presidencia Municipal (biblioteca).
- Esculturas: busto de Benito Juárez cabecera Municipal.
- Cuevas: Tigra, Toro, Pólvora, Playitas, La Tasa, La Canoa, solo por mencionar algunas.
- Una mina de oro en la localidad el Zipimo.
- Un pozo petrolero en la localidad la Minita.

Dentro del municipio no contamos con casa de la cultura, ya que pocas personas tienen el interés de promover esta actividad por no existir vínculos con autoridades correspondientes, unido esto las condiciones de carreteras y el esparcimiento de las localidades es difícil fomentar por la falta de gente capacitada en las diferentes áreas, gracias a nuestra situación muchos lugares que podrían ser visitados por turistas se han quedado olvidados lugares como: los laureles, área protegida del barrancon, cueva de la tigra, arqueológicas, minas, etc., por eso presentamos una propuesta con.

Los 15 temas esenciales que se exponen en el presente Plan Municipal de Cultura, son resultado de la necesidad general del estado, contemplados en el marco de Plan de Cultura Estatal, teniendo como base la propuesta de desarrollo cultural que propone el secretario de cultura de Michoacán Luis Jaime Cortes, a través de autoridades Municipales del Ayuntamiento constitucional de Chinicuila.

#### TEMAS:

1. Promoción y difusión de la cultura
2. Educación y cultura
3. Desarrollo y promoción de la Artesanía
4. Culturas populares y preservación de tradiciones
5. Literatura y fomento a la lectura
6. Formación musical
7. Artes Escénicas
8. Cultura infantil
9. Cultura juvenil
10. Perspectiva de genero
11. Adultos mayores
12. Cultura y medio ambiente
13. Migración: cultura e identidad
14. Lenguas y cultura indígena
15. Preservación de zonas arqueológicas y patrimonio cultural



**PROGRAMAS**

Los temas están agrupados para su eficiente desarrollo e implementación en cuatro diferentes programas:

1. Promoción, Difusión y Educación Cultural
2. Desarrollo y promoción de la Artesanía
3. Preservación y desarrollo de las Culturas Populares e Indígenas
4. Cultura y Capacitación

**MARCO GENERAL Y OBJETIVOS**

- a) Contemplando que Chinicuila es municipio de alta marginación en el estado, incursionar dentro de los programas estatales y federales que atienden el desarrollo de los mismos.
- b) Propiciar una difusión amplia y permanente de la cultura de Chinicuila a nivel estatal, nacional e internacional, involucrando en ello a los diferentes sectores de la sociedad y generando mecanismos que estimulen el arte, la artesanía y la cultura en el municipio.
- c) Aplicar una política de conservación y desarrollo del patrimonio histórico, artístico, artesanal y turístico del municipio con la participación coordinada de las entidades públicas estatales y federales.

**OBJETIVOS ESPECÍFICOS**

- a) Crear condiciones que permitan a toda la población acceder a las diversas manifestaciones artísticas y culturales, buscando además que sus habilidades artísticas y artesanales sean debidamente promovidas, valoradas y apoyadas.
- b) Hacer posible que las diversas regiones del Municipio cuenten con una infraestructura cultural que coadyuve a revalorar, promover y difundir las diferentes manifestaciones de su cultura.
- c) Desarrollar una política cultural que reconozca, apoye y promueva la diversidad de expresiones y manifestaciones culturales, que garantice los cauces legítimos para que las diversas expresiones culturales tengan formas apropiadas para desarrollarse y florecer.

**PRESUPUESTO 2005-2007**

TOTAL	\$ 5,983,000	
ANUAL		
	2005	\$ 2,650,000
	2006	\$ 1,643,000
	2007	\$ 1,690,000

NOTA: Este presupuesto se basa en que no existe infraestructura ni antecedentes de gestión para el rubro cultural en el municipio.

**VIVIENDA;** aproximadamente existen 1,384 viviendas donde el 50% son de adobe y teja, el 20% de tabique y lamina de asbesto, el 5% de tabique y losa de concreto y el 25% de madera y lamina de cartón ya que los apoyos que reciben para la rehabilitación de sus viviendas en un 85% dependen del H. Ayuntamiento y programas del estado.

Este municipio tiene todavía necesidades primarias, por lo que la población en general no cuenta con un sueldo base. Todo esto ocasiona que nuestra población joven emigre a los Estados Unidos de América.

Las prioridades en la vivienda es la falta de subsidios para la construcción de sus casas.

**VÍAS DE COMUNICACIÓN;** la cabecera municipal esta comunicada por carretera pavimentada, mediante una serie de *conexiones viales* para salir a *Coalcomán – la playa y municipios vecinos*, por obra en proceso para llegar a colima de la cabecera municipal Villa Victoria pasando por las comunidades paso de Potrerillos, Hihuitlan, a Coahuayana una conexión en



tercerería por *Palos Marías* y para comunicarnos con las comunidades de nuestro municipio por brechas.

La cabecera municipal cuenta con una caseta telefónica, en el interior de la presidencia una oficina de correos, telégrafos y próximamente esta en proceso el cableado para la instalación de servicio telefónico en toda la cabecera municipal por la compañía Telmex, en algunas comunidades tienen teléfonos de tarjetas y radios base del H. Ayuntamiento para comunicarse, mismo que se han estado comprando y repartiendo a los encargados del orden en las diferentes localidades de este municipio para que haya más comunicación y organización en el trabajo cuando haya alguna urgencia.

#### **EMPLEO**

La gente de este municipio se mantiene de sus cosechas, venta de ganado y quienes trabajan en pequeñas empresas como lo son tiendas de abarrotes, tortillerías, papelerías, cocinas económicas, etc., y por otro lado el H. Ayuntamiento siendo este un medio para generar empleos en el pueblo, donde trabajan solamente una minoría que desempeñan labores de oficina y unos que realizan trabajos rudos como: hacer tabique para la construcción de casas, albañiles y ayudantes.

La falta de empleo, sobrepasa cualquier otra necesidad ya que no se cuenta con fabricas o comercios grandes donde se les pueda dar trabajo a más de 30 personas, hasta hoy no hemos tenido inversionistas que se interesen a explotar la parte minera, ganadera o agrícola, que son lo fuerte en nuestro municipio.

#### **RELIGIÓN:**

La mayoría de la población (5729) de este municipio profesa la religión católica; aunque existen también: 101 protestantes y evangélicos, 26 neo-Pentecosteses y 76 que profesan algunas otras religiones, como testigos de Jehová, adventistas, masones etc.

#### **DISPONIBILIDAD DE AGUA:**

Como la mayor superficie que se siembra es de temporada, por lo general el agua abastece a los cultivos existentes, cada vez que llueve en la mayor parte del municipio durante la temporada; salvo en la parte norte, donde la precipitación es mucho menor, al grado que se han presentado años en que se pierden los cultivos a consecuencia de la insuficiencia de lluvias. Con referencia al agua necesaria para el ganado, como existen varios ríos, arroyos, ojos de agua, nacimientos, etc., por lo general es suficiente para abrevarlo durante todo el año.

Sin embargo se ha ido observando en los últimos años que la cantidad de agua ha ido disminuyendo en casi todos los cuerpos de agua existentes, creando esto una incertidumbre entre los habitantes de estos lugares.

Este municipio cuenta con once unidades de riego incorporadas con una superficie de 483 has., y tres unidades con una superficie de 70 has., aprovechando las corrientes existentes de los ríos: Hihuitlan, Coahuayana, el Cajón, Salitre de Copala, Maicillo, Bejuco, las Higuieritas, Salitre de Estopila y algunos nacimientos y ojos de agua; localizados en las áreas de agostadero, teniendo un volumen suficiente para abastecer las necesidades de consumo del ganado existente, el ejido de Barranca Seca cuenta con un sistema de riego, en donde se benefician las siguientes localidades: Barranca Seca, Tepamillo, Hihuitlan y Paso de Arrieros. Derivado de esto se tiene la necesidad de desarenadores y una derivadora.

#### **AGUA POTABLE Y ALCANTARILLADO (DRENAJE):**

Las localidades como Villa Victoria y Salitre de Copala, cuentan con ambos servicios; en la gran mayoría de las otras comunidades el servicio de agua no es potable, por lo menos esta entubada o con manguera.

En cuanto a drenaje y letrinas, son pocas las localidades que cuentan con este servicio, por lo que se han convenido obras, destinado a combatir muchas de las enfermedades.

#### **ENERGÍA ELÉCTRICA:**

En lo que se refiere a la dotación de este servicio son pocas las localidades que no cuentan con el, entre las que se

encuentran La Parota, Bca. Obscura, La Mesa del Perdiz, Solosuchil, El Hielo, Mamey de Jurado, La Hacienda, El Porvenir, Ranchos Viejos, El Saucito, El Ocotito, El Cuasuchil, Salsipuedes, y Algunas otras.

### AGROPECUARIO

#### Cuencas e hidrología:

El municipio de Chinicuila se encuentra ubicado en dos cuencas hidrológicas.

En la región hidrológica del río de Coahuayana que abarca aproximadamente el 60% de la superficie del municipio, en ella desembocan los siguientes ríos y arroyos: el río Barranca del Ocote, el cual nace mas arriba de esta localidad, uniéndose en el Salitre de Copala con otro arroyo llamado «Barranca del Órgano», el cual nace en las faldas del Cerro del Mamey, aquí mismo se agrega otro arroyo que viene del Zipimo; río abajo en una localidad llamada el chico se une otro río el cual inicia aguas arriba de Villa Victoria, poco después se une otro arroyo llamado Barranca del Bejuco que inicia en las faldas del cerro de Morenas, poco después se suma otro río en Hihuitlan llamado río Maicillo, posteriormente se junta otro arroyo llamado Zapote de Fernández, mismo que inicia en las faldas del cerro de Morenas y finalmente toda esta agua desemboca en el río Coahuayana.

En esta región encontramos desde vegetación alta, mediana, chaparrales, pastos inducidos y nativos. Por tradición se ha llevado una practica de «rosa, tumba y quema» en donde se siembra maíz y a la vez se empasta, esto ultimo sirve para mitigar algo la erosión.

En esta zona existe venado, el cual ha sido perseguido de manera indiscriminada pues no se respeta las vedas, a tal grado de estar cerca de la extinción. Así mismo en los ríos de estos lugares hay langostinos de agua dulce (chacales) y también la pesca de estos es incontrolado; toda vez que en temporadas de lluvias colocan trampas para capturarlos aprovechando las corrientes fuertes y revolcadas, en esta época es cuando ellos se reproducen; en temporadas de secas algunas personas suelen envenenar los ríos para realizar la captura de langostinos.

En esta subcuenca se encuentra la mayor parte de la población del municipio; entre las localidades mas importantes se encuentran: Villa Victoria, Tehuantepec, Salitre de Copala, Higuera Panda, Hihuitlan, Tepamillo, Barranca Seca de Larios, Maicillo, Paso de Arrieros, Zapote de Fernández y Potrerillos. Otra de las características de esta zona es que la mayoría de habitantes cuenta con los principales servicios como son: luz eléctrica, agua potable, caminos etc.

También aquí se encuentran la mayor actividad económica y productiva; ya que en esta zona así como en el municipio la vocación es ganadera en un 90%, en forma extensiva, de pie de cría cuya raza es la Cebú con cruza de suizo y otras razas europeas, en donde además del ramoneo existen pastizales inducidos y nativos.

El centro de operaciones en general es la cabecera municipal (Villa Victoria), ya que aquí están los servicios de registro civil, sagarpa (cader no. 3), correos, telégrafos (Internet), oficinas de asociación ganadera, etc.

En la cuenca del río Coalcomán es en donde se encuentra el resto de la superficie de **Chinicuila**, representando aproximadamente el 40% de su territorio. En esta región existen dos ríos principales: el río Coahuayula que inicia aguas arribas de esta comunidad y cabe mencionar que en este lugar existen dos lagunas de forma natural en la parte alta de la población y que tienen posibilidad turística, el único inconveniente es que están retirados y su acceso es difícil por lo malo de los caminos. El río anteriormente mencionado sigue su curso rumbo al municipio de Aquila pasando cerca de la comunidad indígena del Huitzontla, donde se le unen otros arroyos pequeños.

#### POBLACIÓN TOTAL:

El municipio de Chinicuila representa el 1.35 de superficie con respecto al estado de Michoacán, y tiene una población total de 8870 habitantes. Las principales localidades con mayor población son: Villa Victoria Tehuantepec, Huitzontla, Salitre de Estopila, Coahuayula, Hihuitlan, Salitre de Copala, Barranca Seca de Larios, Zipimo y Paso de Arrieros.

De la población total 4550 (52%) son hombres, y 4320 (48%) son mujeres, teniéndose una densidad de población de aproximadamente 7 habitantes por km<sup>2</sup>.

**POBLACIÓN ECONÓMICAMENTE ACTIVA**

En este municipio tenemos 2031 personas económicamente activas, que representan el 30% de la población total, el resto son niños y personas mayores de edad.

**Estructura ocupacional e ingresos anuales del sector agropecuario:**

De las 2026 personas ocupadas en el municipio, 1485 se dedican a la ganadería y la agricultura que son las principales actividades económicas y el resto son empleados manufactureros, comerciantes, constructores etc.

De estas personas ocupadas 1146 no reciben salario; 355 reciben de uno a dos salarios mínimos; 149 reciben de dos a tres sm; 76 reciben hasta el 50% del sm; 69 reciben mas del 50% y hasta un sm; 67 de tres a cinco sm; 36 mas de cinco sm y 18 reciben mas de diez s. m.

**ACTIVIDAD ECONÓMICA**

- Ganadería es la primera actividad económica en importancia con una existencia de 48,073 cabezas de ganado.

*Producción ganadera*

Municipio	bovino	porcino	ovino	caprino	equino	aves	abejas
				(cabezas)			
Chinicuila	33,560	6,464	221	6,570	1,358	38,980	0

**Aspectos Relevantes de la producción agrícola**

- Agricultura es la segunda actividad más importante en el municipio donde se cultiva maíz y frijol de temporal, además del cultivo de arroz.

**PRODUCCIÓN DE MAÍZ**

Categoría	superficie sembrada (has)	Superficie cosechada	Producción obtenida (ton)	Precio medio rural (\$)	Valor de la producción (\$)
Chinicuila	8,642.00	8,420.00	16,893.87	1,532.00	25,888,305.00

**Producción de mango y mamey**

Municipio	Superficie sembrada (has)	Superficie cosechada (has)	Producción obtenida (ton)	Rendimiento obtenido (ton/has)	Precio medio rural (\$)	Valor de la producción (\$)
Chinicuila	8	8	51.3	6.413	1,000.00	51,300.00

**Movimiento Migratorio:**

En Chinicuila la tasa de migración es del 14% aproximadamente; el principal destino al extranjero es a los estados unidos y dentro del país la gente se mueve principalmente a las ciudades cercanas como son Coahuila, Colima, Tecoman y Guadalajara.

**Tenencia de la Tierra:**

En Chinicuila la mayor superficie de su territorio esta en posesión de pequeños propietarios, teniendo estos sus escrituras que los avalan legalmente, cuenta también con siete ejidos que son: Barranca Seca de Larios, el Chico, Coahuayula, Potrerillos, Villa Victoria, Zapote de Fernández y Zipimo de estos solamente tres (Villa Victoria, potrerillos y Zipimo), cuentan con sus certificados parcelarios; el resto no tienen dicho documento, pero se encuentran en posesión y usufructo de sus tierras. Algunos de estos ejidos están en tramites para la regularización con el PROCEDE (programa de certificación de derechos).

Además, este municipio cuenta con una comunidad indígena llamada Huitzontla, misma que tiene su documentación en trámite que avala su posesión.

### PROSPECTIVA 2005-2030

Construiremos un municipio donde el trabajo no le falte a nadie, donde nuestra gente tenga de donde mantener a sus familias, además que nuestros jóvenes tengan una educación con niveles universitarios sin tener que salir fuera de ella, un municipio que absorba sus propias demandas y no acudir a otras ciudades para asistir en caso de salud.

A continuación presentamos algunas de nuestras prospectivas en cada uno de los ramos para el año 2030, obras que implican permisos para la construcción, el alto costo, problemas para adquirir claves en escuelas, todos estos factores que limitan, que uno se desanime en ocasiones no será obstáculo para esta administración, se hacen grandes esfuerzos con toda la población para lograrlo antes de tiempo.

#### ECOTURISMO

Balnearios

#### AGRICULTURA y GANADERÍA

Comercialización de productos agrícolas

Mercado y abasto

Empacadoras

Tecnificación de cultivos

Cultivos orgánicos

Fabrica de biofertilizantes

Poso artesiano

Bordos para almacenamiento de agua

Industrialización de productos agrícolas y ganaderos

Mejoramiento genético

#### COMUNICACIÓN

C. carretera tehuantepec-villa

Transporte aéreo

Telefonía celular

Transporte publico

Pavimentación Naranjillo-Ostula, Salitre-Palos Marías,

Huitzontla-Coyulera, P. Arrieros-Trojes

Puente paso de arrieros, Tepamillo-Bca seca

Carretera agua Blanca, Chico, La Tortuga

#### SEGURIDAD

Un municipio con tecnología moderna

Personal capacitado

Casetas de seguridad en lugares claves (tehuantepes, paso de arrieros)

Rescatar la confianza del pueblo y crear conciencia

#### SALUD

Clínica de tercer nivel

Servicio de seguro social

Servicio de drenaje en todas las localidades

#### EDUCACIÓN

Tecnológico

Equipamiento e infraestructura de escuelas

Becas a todos los estudiantes

Promoción educativa

Maestros en todas las escuelas

#### MEDIO AMBIENTE

Reforestación

Relleno y reciclaje

Vivero

Tratamiento de aguas negras

Rescate de ríos y arroyos

Reproducción de especies

### OBJETIVOS GENERALES

#### 1.- Caminos:

##### Objetivo:

- ◆ Contar en el municipio de Chinicuila con buenos caminos para que todas las localidades cuenten con mas servicios como son: luz eléctrica, educación, agua potable, salud, etc y por lo tanto ayudar a la comercialización de lo que producen y control de seguridad.

- ◆ Poder llegar pronto en casos de emergencias desastres naturales o de salud.
- ◆ Que haya más vigilancia en cuanto a la tala clandestina de monte, cacería, envenenamiento de ríos, etc.
- ◆ Apoyar proyectos de reforestación, ollas de agua, etc. que ayuden a la conservación de suelos y mantos freáticos.

**Estrategia:**

- ◆ El ayuntamiento de este municipio, coordinadamente con el consejo municipal de desarrollo rural sustentable (CMDRS), elaboraran un plan de trabajo con el objeto de poder rehabilitar los caminos ya existentes y también abrir nuevos caminos a localidades que no cuenten con ellos.
- ◆ Organización interna para la realización de las obras (comité pro-obra).
- ◆ Implementar proyectos que generen empleos y bienestar a los pobladores, pero darles antes un asesoramiento de proyectos productivos a los interesados.

**2.- Bajos precios de los productos agropecuarios:****Objetivo:**

- ◆ El cmdrs y ayuntamiento colaboren para que la producción agropecuaria sea rentable (negocio).
- ◆ Generar empleos y que estos sean mejor pagados.
- ◆ Mejores condiciones económicas de las familias y por lo tanto arraigo en sus lugares de origen.
- ◆ Que haya confianza por parte de la gente de campo hacia los diferentes niveles de gobierno.

**Estrategia:**

- ◆ Apertura del mercado nacional e internacional en la medida de lo posible, involucrando al CMDRS, al distrital, así como autoridades municipales, estatales y federales para que se elabore una planeación de producción de acuerdo con las necesidades del mercado.
- ◆ Capacitación a los productores en donde colaboren instituciones u organizaciones especializadas en lo referente a comercialización, organización, etc.
- ◆ Concientizar hacia los ganaderos para que accedan a colaborar con las campañas zoonosanitarias para después poder entrar al mercado de la exportación de ganado

**3.- Altos costos de los insumos:****Objetivo:**

- ◆ Los productores estén organizados para hacer las compras de los insumos en conjunto para abaratar costos.
- ◆ Que el municipio cuente con un centro de distribución de insumos.
- ◆ Bajar enormemente los costos que implica el proceso productivo.

**Estrategia:**

- ◆ El cmdrs en coordinación con el ayuntamiento elaboren un programa para la organización de los beneficiarios y hacer conciencia en ellos sobre las ventajas de esto.
- ◆ Utilizaran adecuadamente los recursos naturales existentes para evitar dañar el medio ambiente.

**4.- Escaso presupuesto al campo:****Objetivo:**

- ◆ Que el municipio de chinicuila tenga los recursos necesarios en los diferentes programas para atender la demanda de los productores del sector rural.
- ◆ Tratar de resolver problemas que las personas tienen en el campo, debido al escaso presupuesto asignado.
- ◆ Que las acciones llevadas a cabo mediante estos programas, conduzcan a la recuperación de zonas desmontadas,

evitar la erosión y mejorar el aprovechamiento del agua.

**Estrategia:**

- ◆ El consejo (CMDRS), elabore los planes de trabajo con base a la demanda de los productores, así como gestionar ante quien corresponda.
- ◆ Organizar a los productores de acuerdo con lo que producen y hacer énfasis para que no se acaparen los apoyos que llegan.
- ◆ Hacer los planes municipales y evaluación periódica por parte del cmdrs del desempeño de las distintas instituciones involucradas, darle prioridad a proyectos viables así como su seguimiento.

**5.- Infraestructura agropecuaria:**

**Objetivos:**

- ◆ Tanto en la ganadería como en la agricultura tengan tecnificación para poder entrar a los mercados nacional e internacional con productos de buena calidad.
- ◆ Capacitación a los productores con el fin de que empleen tecnología de punta en la producción.

**Estrategias:**

- ◆ Renovar las prácticas tradicionales de producción, mediante la intervención de instituciones, centros de investigación, etc., para introducir tecnología de punta al campo.
- ◆ Estudio de suelos y disponibilidad de agua para determinar la efectividad de los proyectos.

**6.- Desinterés para expedir concesiones de agua:**

**Objetivos:**

- ◆ Buscar que las concesiones de agua sean más ágiles para que los agricultores realicen sus actividades con mayor eficiencia.
- ◆ Que las dependencias que les toque ayudar a resolver estos detalles, tomen cartas en el asunto lo mas pronto posible.
- ◆ Que se produzca con mejor calidad y esto se refleje en sus bolsillos.

**Estrategias:**

- ◆ El cmdrs en coordinación con el ayuntamiento gestionen ante **CONAGUA** o quien corresponda para hacer mas rápido estos tramites.

**7.- Capacitación y asesoría técnica:**

**Objetivos:**

- ◆ Mediante la capacitación y asesoría técnica, los productores podrán elevar la calidad de sus productos e ingresar con mayor facilidad al mercado actual.
- ◆ Lograr que haya un mayor acercamiento entre las dependencias y los productores.
- ◆ Que las familias de los productores tengan mejores ingresos al realizar su labor.

**Estrategias:**

- ◆ Por medio del cmdrs elaboraran un programa de capacitación a los productores, así como la intervención de las instituciones para llevar a cabo esto y buscar los medios para lograr que la gente de campo tenga la asesoría que requiera.

**8.- Campañas Zoonositarias:****Objetivos:**

- ◆ Tener un inventario real de los bovinos en el municipio.
- ◆ Por ser la principal actividad del municipio, la pecuaria; lograr que se declare zona libre de brucelosis y tuberculosis del ganado bovino para poder tener acceso al mercado internacional.
- ◆ Evitar el contagio hacia los humanos de estas enfermedades al consumir los productos de los bovinos.

**Estrategia:**

- ◆ Mediante el cmdrs intervenir para que **SAGARPA**, subcomité de bovinos de carne, H. Ayuntamiento, Gobierno del Estado, Asociaciones Ganaderas y los mismos productores; colaboren para llevar a cabo las campañas para lograr la erradicación de estas enfermedades en el ganado.
- ◆ El cmdrs revise la normatividad del control de estas campañas y se les de seguimiento en coordinación con ayuntamiento.
- ◆ El ayuntamiento colabore con un porcentaje del costo de las pruebas, El Gobierno del Estado también aporta su parte y el resto lo pone el productor.
- ◆ Involucrar directamente a las asociaciones ganaderas para que insistan a sus socios en entrarle a las campañas.

**9.- Envenenamiento de los ríos:****Objetivos:**

- ◆ Las localidades que están cerca de los escurrimientos, vigilen y denuncien a quienes envenenan los ríos; para que con esto se incremente la población de la fauna de estos cuerpos de agua.
- ◆ Difundir las sanciones a que se harán acreedores, quienes realicen estas actividades.
- ◆ Crear conciencia del daño ecológico que causan con estas prácticas.
- ◆ Aumentar la población de peces y langostinos tendrán las familias otra posibilidad de ingresos por ventas de estos.

**Estrategias:**

- ◆ El CMDRS y el H. Ayuntamiento den a conocer el reglamento para aplicarse en las localidades afectadas por estas actividades.
- ◆ Que las autoridades municipales convoquen a los encargados del orden, comisariados ejidales, jefes de tenencia. etc. para que estos a su vez lo difundan a la ciudadanía sobre las leyes.

**10.- Drogadicción y alcoholismo:**

**Visión:** disminución al máximo o eliminación del consumo de drogas y alcohol, para que haya una convivencia sana y armónica en las familias.

**Misión:** que el ayuntamiento en coordinación con el CMDRS convoquen a la sociedad y grupos especializados a contribuir a resolver este problema.

**Objetivos:**

- Lograr que estos detalles se detengan para que no se afecte la mayoría de la población.
- Dar a conocer a detalle lo que les pasa a quienes consumen estos enervantes.
- Colaborar con los grupos especializados para lograr los anteriores objetivos.

**Líneas estratégicas:**

- Desarrollar un programa de difusión permanente dirigido a la sociedad, donde los grupos especializados intervengan



en coordinación con el DIF Municipal.

- El CMDRS, el Ayuntamiento y organizaciones especializadas realicen actividades para contrarrestar tanto la drogadicción como el alcoholismo y que se les de seguimiento en forma continua.

#### **Impactos esperados**

**Social:** Crear un clima de paz y seguridad en las familias del municipio.

**Económico:** Al tener una juventud libre de vicios, se inclinarán por el trabajo responsable y por lo tanto lograrán una estabilidad económica.

**Ecológico:** También se verá reflejado en que todas las personas pondrán su grano de arena para el manejo responsable de los recursos naturales en general.

#### **11.- Desmontes inmoderados:**

**Visión:** Volver a tener muchos bosques y vegetación que cubran totalmente la corteza terrestre y con ello retener lo más posible el agua.

**Misión:** El Ayuntamiento en conjunto con el CMDRS determinarán las acciones que habrán de tomarse en las áreas deforestadas, tomando en cuenta la opinión de la sociedad en general.

#### **Objetivos:**

- Involucrar al cmdrs y ayuntamiento con el fin de proteger el medio ecológico permanentemente.
- Inducir proyectos en donde los productores acepten el cambio de uso de la tierra.
- Eliminar al máximo la superficie desmontada en el municipio.

#### **Líneas estratégicas:**

- Tanto el cmdrs como el ayuntamiento analizarán la aplicación de las normas para lograr reducir los desmontes.
- Desarrollar un programa a través del CMDRS con el fin de orientar a los productores, por parte de instancias especializadas en estos menesteres; para procurar el uso adecuado de los recursos naturales.
- Formar comités de vigilancia en cada localidad en coordinación con el Ayuntamiento con la finalidad de evitar que se siga con esta práctica inmoderada.
- Buscar alternativas para convencer a los productores de evitar la práctica de rosa, tumba y quema; y con esto ir regenerando la cubierta de los suelos.

#### **Impactos esperados**

**Social:** Involucrar a la sociedad a que tome el problema como suyo y logren conservar los recursos con que cuentan.

**Económico:** Los productores tendrán un ahorro al dejar de realizar la rosa, tumba; y a la vez no serán tan dependientes de cultivos que tienen una baja producción en esta zona, implementar un pulmón natural por medio de programas estatales donde participe el pueblo.

#### **Ecológico:**

- Se mantendrán las áreas verdes existentes y con ello aumentará la fauna silvestre.
- Se reducirá la erosión y al mismo tiempo se conservará el vital líquido (agua).
- Se logrará que se recarguen los mantos freáticos, los ojos de agua aumenten y la humedad en general en los suelos.

#### **12.- Cacería clandestina:**

**Visión:** Tener una población abundante de fauna silvestre (venado, jabalí, etc.), y posteriormente de ser posible aprovecharlos de manera racional.

**Misión:** El CMDRS y el Ayuntamiento propongan acciones para que los habitantes de todas las localidades participen en la vigilancia y conservación de los animales existentes en el municipio.

**Objetivos:**

- El CMDRS, el Ayuntamiento y **SEMARNAT** difundan la normatividad para el cuidado de las especies animales.
- Reuniones de información en todas las localidades que conforman el municipio y poner responsables que ayuden al cuidado en este aspecto.
- Capacitación de las gentes del campo, sobre todo a encargados del orden, jefes de tenencia y comisariados ejidales para que sirvan como puntas de lanza en el cuidado del entorno ecológico.

**Líneas estratégicas:**

- De manera coordinada el CMDRS y Ayuntamiento, analizaran las áreas con mayor índice de cacería y en ellas enfocar las acciones de control.
- Una vez capacitados los líderes de las localidades, estos a su vez orienten a los pobladores de sus jurisdicciones.
- Imponer sanciones severas a quienes no respeten las disposiciones legales en el cuidado de las especies.
- Que en cada localidad y ejidos existan reglamentos

**Impactos esperados**

**Social:** Se creara una cultura de protección al medio ambiente y las especies que en el viven, que se vera reflejada en una mejoría de su calidad de vida.

**Económico:** Una vez recuperada la población de especies se podrán incluir en la dieta alimenticia y con esto amortiguar los gastos que generan los productos comestibles de la gente del sector rural.

**Ecológico:** Evitar la extinción de algunas especies como: venado, perico, iguana, jabalí, tejón, armadillo, conejo, mono araña, perdiz, chonchos, etc. y con esto contribuir al equilibrio ecológico del municipio.

### 13.- Deportes

**Visión:** Tener una población donde los jóvenes sean deportistas e inculcar hábitos a generaciones posteriores.

**Misión:** Que el encargado de deportes realice diferentes eventos deportivos en puntos clave donde la población acuda para apoyar a sus equipos, proponga otros eventos para motivar a la población.

**Objetivos:**

- obtener un pueblo deportista donde no fácilmente se pierda el placer por el deporte.
- consumir el tiempo necesario en práctica y evitar darle tiempo donde pueden caer en vicios que atenten en su persona.
- Que se utilicen los espacios deportivos

**Líneas estratégicas:** Pedir el apoyo a los encargados del orden donde nos den las aportaciones necesarias para saber que localidades que necesitan a la brevedad posible la atención para motivar aquellos jóvenes que tienen la intención de sobresalir adelante y hacer de ellos grandes deportistas.

**Impactos esperados**

**Social:** Tener jóvenes capacitados, capaces de concursar en niveles estatales y nacionales.

**Económico:** No tener que pagar poder jugadores.

**Ecológico:** Se fomentara el deporte y con esto el medio ambiente

#### **14.- Educación**

**Visión:** Contribuir en una población con los niveles universitarios y tecnológicos.

**Misión:** Contar con los equipos de vanguardia, mantener a nuestros jóvenes actualizados en este ámbito sin tener que emigrar.

**Objetivos:**

- tener infraestructura en todos los niveles.
- contar con una gama de profesionistas de nuestra misma gente.
- estar en los niveles de municipios desarrollados y sin analfabetas

**Líneas estratégicas:** capacitar y fomentar, a nuestros jóvenes para que el deporte sea una opción mas en su vida de desarrollo.

#### **15.- Salud:**

**Visión:** Tener los mejores hospitales y centros de salud, así como especialistas.

**Misión:** Apoyarnos de programas para bajar los recursos en la brevedad posible o inversionistas que lo deseen.

**Objetivos:**

- Que haya infraestructura en escuelas y que se les de el uso adecuado.
- Jóvenes profesionales.





H. CONGRESO DEL ESTADO DE MICHOACAN  
 AUDITORIA SUPERIOR DE MICHOACAN  
 PRESUPUESTO DE INGRESOS PARA EL EJERCICIO FISCAL 2005  
 MUNICIPIO NO. 075 NOMBRE: CHINICUILA PRESUPUESTO PARA EL AÑO 2005  
 TOTAL DEL PRESUPUESTO \$24,420,860.00

CONCEPTO	ENERO	FEBRERO	MARZO	ABRIL	MAYO	JUNIO	JULIO	AGOSTO	SEPTIEMBRE	OCTUBRE	NOVIEMBRE	DICIEMBRE
<b>TOTAL</b>	<b>\$1,172,810.00</b>	<b>\$1,817,413.00</b>	<b>\$1,297,188.00</b>	<b>\$1,288,897.00</b>	<b>\$1,381,278.00</b>	<b>\$1,480,028.00</b>	<b>\$1,061,068.00</b>	<b>\$1,128,978.00</b>	<b>\$1,937,874.00</b>	<b>\$1,944,113.00</b>	<b>\$1,933,883.00</b>	<b>\$1,232,982.00</b>
0 PARTICIPACIONES	\$1,172,810.00	\$1,817,413.00	\$1,297,188.00	\$1,288,897.00	\$1,381,278.00	\$1,480,028.00	\$1,061,068.00	\$1,128,978.00	\$1,937,874.00	\$1,944,113.00	\$1,933,883.00	\$1,232,982.00
1 FONDO GENERAL Y FINANCIERO	\$741,186.00	\$1,007,142.00	\$713,408.00	\$835,591.00	\$925,780.00	\$935,031.00	\$659,035.00	\$724,514.00	\$783,703.00	\$544,558.00	\$742,628.00	\$603,912.00
2 FONDO DE FOMENTO MUNICIPAL	\$208,560.00	\$448,727.00	\$177,877.00	\$370,038.00	\$424,233.00	\$459,037.00	\$339,913.00	\$324,441.00	\$337,587.00	\$302,118.00	\$338,603.00	\$367,948.00
3 TENENCIA Y USO DE VEHICULOS	\$63,782.00	\$73,142.00	\$28,283.00	\$45,548.00	\$44,318.00	\$71,185.00	\$25,165.00	\$18,528.00	\$12,748.00	\$12,053.00	\$9,878.00	\$12,741.00
4 MP ESP. SOBRE PRODS Y SERVICIOS	\$253,096.00	\$27,202.00	\$17,303.00	\$20,000.00	\$21,827.00	\$23,540.00	\$21,648.00	\$21,648.00	\$20,798.00	\$18,721.00	\$18,564.00	\$20,728.00
5 MP SOBRE AUTOMOVILES NUEVOS	\$206,812.00	\$18,817.00	\$15,789.00	\$18,545.00	\$14,488.00	\$18,411.00	\$14,522.00	\$17,191.00	\$14,437.00	\$15,048.00	\$18,427.00	\$20,057.00
6 MP SOBRE LOTERIAS (REPAR. BORTOS Y CONCURS)	\$10,854.00	\$0.00	\$742.00	\$1,367.00	\$1,243.00	\$544.00	\$495.00	\$1,346.00	\$253.00	\$429.00	\$1,269.00	\$1,357.00
7 APROVALCHAMIENTOS	\$17,888.00	\$1,298.00	\$1,550.00	\$1,328.00	\$1,428.00	\$1,103.65	\$1,103.65	\$1,103.65	\$1,183.00	\$1,109.00	\$1,109.00	\$1,083.00
1 GORREROS Y GASTOS DE EJECUCION	\$6,670.00	\$700.00	\$550.00	\$550.00	\$550.00	\$500.00	\$500.00	\$500.00	\$500.00	\$500.00	\$500.00	\$500.00
2 RESERVAS	\$6,000.00	\$500.00	\$500.00	\$500.00	\$500.00	\$500.00	\$500.00	\$500.00	\$500.00	\$500.00	\$500.00	\$500.00
3 MULTAS	\$0.00	\$0.00	\$0.00	\$0.00	\$0.00	\$0.00	\$0.00	\$0.00	\$0.00	\$0.00	\$0.00	\$0.00
4 SERVICIOS	\$0.00	\$0.00	\$0.00	\$0.00	\$0.00	\$0.00	\$0.00	\$0.00	\$0.00	\$0.00	\$0.00	\$0.00
5 DONATIVOS A FAVOR DEL MUNICIPIO	\$0.00	\$0.00	\$0.00	\$0.00	\$0.00	\$0.00	\$0.00	\$0.00	\$0.00	\$0.00	\$0.00	\$0.00
6 BONIFICACIONES POR DAÑOS A BENS MP/FASE	\$0.00	\$0.00	\$0.00	\$0.00	\$0.00	\$0.00	\$0.00	\$0.00	\$0.00	\$0.00	\$0.00	\$0.00
7 OTROS APROVECHAMIENTOS	\$0.00	\$0.00	\$0.00	\$0.00	\$0.00	\$0.00	\$0.00	\$0.00	\$0.00	\$0.00	\$0.00	\$0.00
8 FONDO DE APORT. FEDERALES Y TRANSF.	\$7,091,008.00	\$676,423.00	\$676,423.00	\$676,423.00	\$676,423.00	\$676,423.00	\$676,423.00	\$676,423.00	\$676,423.00	\$676,423.00	\$676,423.00	\$676,423.00
1 INFRAESTRUCTURA SOCIAL MUNICIPAL	\$5,217,782.00	\$521,782.00	\$521,782.00	\$521,782.00	\$521,782.00	\$521,782.00	\$521,782.00	\$521,782.00	\$521,782.00	\$521,782.00	\$521,782.00	\$521,782.00
2 INICIATIVAS PARA EL FORTALECIMIENTO MP/AL	\$1,783,624.00	\$148,641.00	\$148,641.00	\$148,641.00	\$148,641.00	\$148,641.00	\$148,641.00	\$148,641.00	\$148,641.00	\$148,641.00	\$148,641.00	\$148,641.00
3 TRANSF. ESTATALES OBRA COMUNITARIA	\$0.00	\$0.00	\$0.00	\$0.00	\$0.00	\$0.00	\$0.00	\$0.00	\$0.00	\$0.00	\$0.00	\$0.00
4 TRANSF. FEDERALES OBRA COMUNITARIA	\$0.00	\$0.00	\$0.00	\$0.00	\$0.00	\$0.00	\$0.00	\$0.00	\$0.00	\$0.00	\$0.00	\$0.00


  
 EL PRESIDENTE MUNICIPAL  
 PROF. GUAYCOCO CAMPOS RUBEN


  
 EL TESORERO MUNICIPAL  
 PROF. J. JOSÉ FREDICO MARQUELEJO

AUDITOR SUPERIOR DEL ESTADO  
 INTRO. JOSÉ MANUEL VAZQUE AVILA

H. CONGRESO DEL ESTADO
AUDITORIA SUPERIOR DEL ESTADO
RESUMEN PROGRAMATICO-FINANCIERO

PRESPUESTO PARA EL EJERCICIO 2005

NOMBRE DEL MUNICIPIO: CHICHILILA, MICHOACAN

TOTAL DEL PRESUPUESTO DEL MUNICIPIO \$ 24,428,660.00

ORIGEN DEL PRESUPUESTO

Table with 5 columns: # PROCEDENCIA, \$ CANTIDAD, \$ TOTAL, \$ PORCENTAJE, %

USOS DEL PRESUPUESTO

Table with 5 columns: # USOS DEL PRESUPUESTO, \$ CANTIDAD, \$ TOTAL, \$ PORCENTAJE, %

Table with 5 columns: # PROGRAMAS, \$ CANTIDAD, \$ TOTAL, \$ PORCENTAJE, %

Table with 5 columns: # PROGRAMAS, \$ CANTIDAD, \$ TOTAL, \$ PORCENTAJE, %

\*D = A + B + C
\*E = B + F + G
\*H = D + E + I



ENCOMENDADO: C. J. ANTONIO MALDONADO SEMBRANO



ENCARGADO: FRANCISCO M. PASCUAL

AUDITOR SUPLENTE DEL ESTADO: MTRD. JOSE MANUEL VAZQUEZA

**Instrumentación, seguimiento y evaluación**

Dentro de la administración se utiliza una serie de instrumentación llamada acta entrega-recepción, convenio de concertación Análisis Físico Financiero la cual consiste en proceso de valoración donde Obras Publicas y el Consejo Popular se encargan de dar seguimiento a cada una de las obras, ya concluidas pero además el estado y el gobierno federal toman cartas en el asunto y dan su evaluación en las obras convenidas por medio de auditoria superior.

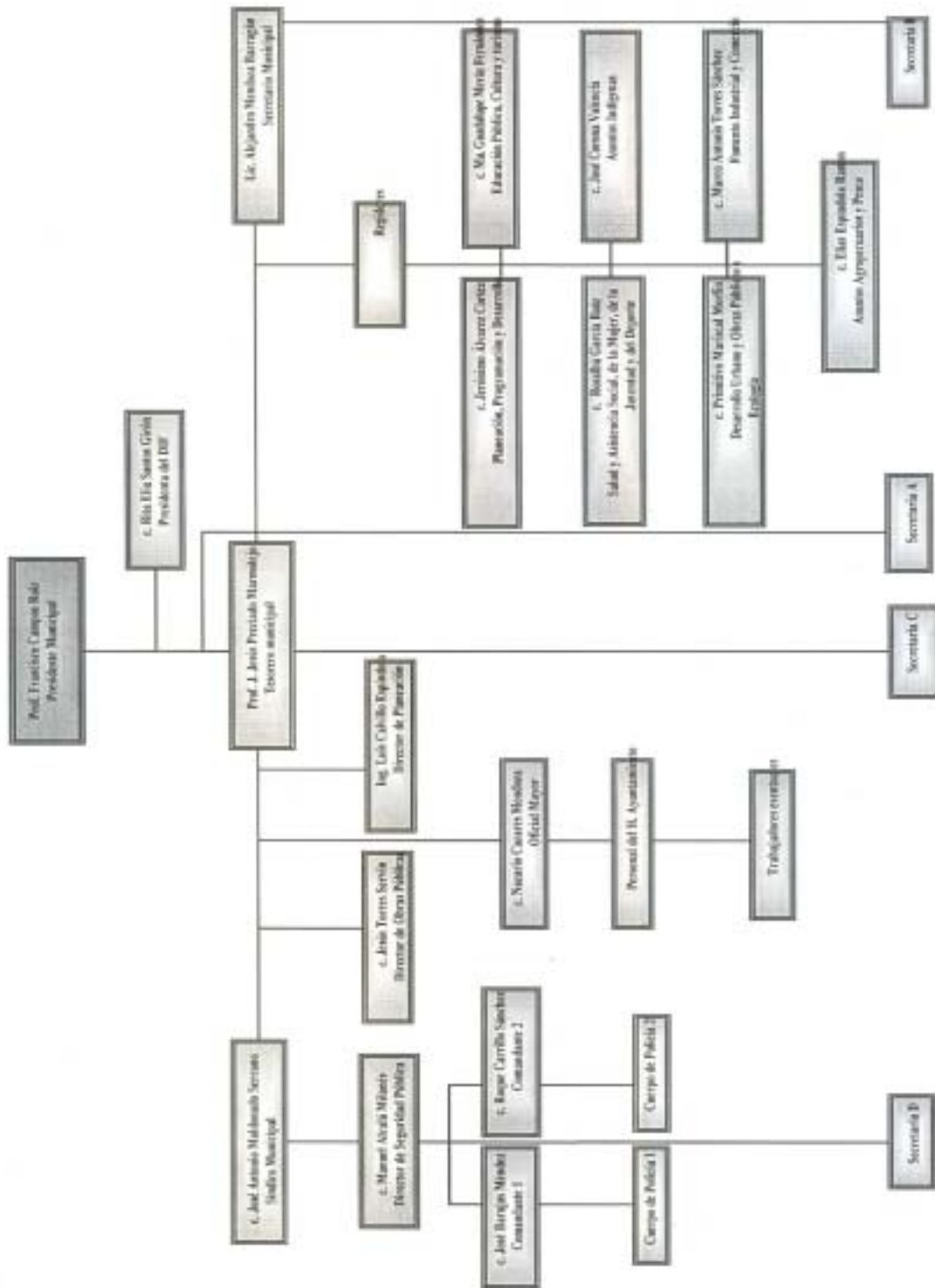
**Cartografía Municipal**

Proyecto COINBID en el Ejido Villavictoria, Municipio Chinicula, Michoacán





ESTRUCTURA ORGÁNICA MUNICIPAL



**CARTERA DE OBRAS DE LA ADMINISTRACIÓN 2002-2004 QUE SE QUEDARON SIN CONCLUIR**

Dentro de las obras que no se concluyeron en la administración pasada que son 5, de las cuales a todas ellas se les dará seguimiento por esta administración por cada año concluido hasta ser terminadas.

N.	Localidad	Obra y/o Acción	COSTO INVERTIDO 02-04	COSTO REAL	COSTO PARA INVERTIR 05-06
1	Villa Victoria	Rehabilitación del albergue esc. prep.	\$ 52,893,75	\$ 150,000.00	\$ 97,106.25
2	Villa Victoria	Constr. de aula p/ centro de computo esc secundaria.	\$ 123,988,59	\$ 183,988.59	\$ 60,000
3	Villa Victoria	Imagen urbana Constr. De huellas y empedrado colonia 19 de Noviembre	\$ 187,575,50	\$ 217,875.50	\$ 30,000
4	Villa Victoria	Construcción de rastro Municipal	\$ 300,078.59	\$ 650,078.59	\$ 350,000
5	Villa Victoria	Construcción de caseta	\$ 22,489.56	\$ 92,489.56	\$ 70,000
TOTAL:			\$ 664,5536.43	\$ 918,321.27	\$ 102,206.25

**CARTERA DE OBRAS PARA LA ADMINISTRACIÓN 2005-2007 QUE SE EJECUTARAN POR CADA AÑO**

Las listas que a continuación se presentan son las obras programadas que se ejecutaran por cada año de la administración llevando consigo: la localidad, obra, cantidad, costo aproximado, beneficiados y el año en que se llevara a cabo la construcción.

Dichas necesidades se lograron rescatar gracias al consejo popular de Chicucuilá por medio de un largo proceso que contuvo diferentes reuniones en varias localidades de este municipio.

**Plan de Desarrollo Municipal 2005-2007  
Administración: Municipio Chicucuilá Mich. M. Región Villa Victoria**

Localidad	Necesidades	Cantidad	Costo aproximado	Beneficiados	Años de administración		
					2005	2006	2007
Villa victoria	Huellas de concreto hacia la preparatoria	850 mts	\$ 350,000	1,500 personas			*
	Terminación de la cancha de fut-bool.	1 hectárea 1/2	\$ 150,000	1,500 personas	*		
	Continuación a la calle Reforma	400 mts	\$ 300,000	1,500 personas		*	
	Rehabilitación a la calle Morelos	200 mts	\$ 200,000	1,000 personas			*
	Carretera Tehuantepec-Villa Victoria	11 km	\$ 11'000,000	4,000 personas		*	
Bca. del Bejuco	Sistema de agua potable	2,500mts	\$ 40,000	La localidad		*	
	Embalaste y cuneta	500 mts	\$ 10,000	La localidad	*		
	Mejoramiento de vivienda	6 personas	\$ 30,000	La localidad	*		
Mamey de Jurado	Balastre para camino	3 km	\$ 50,000	500 habitantes		*	
	Rehabilitación de vivienda	3 casas	\$ 15,000	La localidad	*		
Los Ocotes	Construcción de escuela primaria	1	\$ 80,000	3 localidades			*
	Ampliación de carretera y cuneta	6 km	\$ 65,000	La localidad			*
	Abastecimiento de agua potable	La localidad	\$ 120,000	La localidad		*	
	Guarda ganados	7	\$ 60,000	La localidad			*
Higuera Panda	Toma y bombeo	La localidad	\$ 30,000	La localidad		*	
	Apertura de camino Higuera-Salitre de cop	5 km	\$ 200,000	3 localidades			*
	Construcción de casa habitación maestro	1	\$ 40,000	localidades		*	
Los Limoncitos	Renovación de la red de agua potable	La localidad	\$ 100,000	La localidad			*
	Puente colgante	30 mts	\$ 70,000	50 familias			*
El Moro	Ampliación de alcantarillado	3 km	\$ 30,000	30 familias			*
	Embalaste carretera Moro-Capire	3 km	\$ 60,000	30 familias	*		*
El Chico	Embalastre	1 km	\$ 20,000	La localidad		*	
	vado	La localidad	\$ 60,000	La localidad	*		
	Mejoramiento de vivienda	La localidad	\$ 35,000	La localidad	*		
Bca. del Ocote	Embalastre	1 km	\$ 20,000	La localidad	*		
	Agua potable	La localidad	\$ 40,000	La localidad		*	
Bca. del Organo	Carretera	La localidad	\$ 50,000	La localidad			*

**M. Región Huitzontla**

Huitzontla	Mejoramiento de la carretera	9 km.	\$ 2'000,000	La región	*		
	Huellas de rodamiento	2 km .	\$ 200,000	La localidad		*	
	Rehabilitación de agua potable	500 mts	\$ 40,000	La localidad			*
	Alumbrado faltante	6 casas	\$ 30,000	La localidad		*	

Localidad	Necesidades	Cantidad	Costo aproximado	Beneficiados	Años de administración		
					2005	2006	2007
La hacienda	Salud (Doctor)	1		La localidad	*		
	Agua potable	300 mts	\$ 40,000	18 familias		*	
	Cancha deportiva	600 mts	\$ 120,000	18 familias			*
	Letrinas	18	\$ 70,000	18 familias		*	
	Electrificación	4 km	\$ 2'000,000	La localidad			*
Laguna de Marmolejo	Vado	1	\$ 100,000	La localidad	*		
	Mejoramiento de vivienda	14 viviendas	\$ 50,000	14 familias	*		
	Letrinas	7	\$ 30,000	7 familias			*
	carretera	5 Km.	\$ 50,000	17 familias		*	
	Agricultura de riego	La localidad	\$ 35,000	La localidad			*
Puerto del Caimán	Electrificación	La localidad	\$ 60,000	La localidad		*	
	Mejoramiento de vivienda	8 viviendas	\$ 35,000	8 familias	*		
	agua potable	900 mts	\$ 75,000	9 familias		*	
	letrinas	9	\$ 35,000	9 familias	*		
	Luz eléctrica	La localidad	\$ 40,000	La localidad		*	
Tamarindo	Cancha de volley bol	1	\$ 10,000	La localidad			*
	Red de agua potable	4 km.	\$ 200,000	La localidad		*	
	Mejoramiento de la carretera	2 1/2 km	\$ 50,000	Tamarindo			
				-pedras negras			*
	Electrificación	1 1/2 km	\$ 100,000	La localidad		*	
La Nuez	Huellas de rodamiento	500 m	\$ 80,000	La localidad			*
	Cancha deportiva	1	\$ 100,000	La localidad		*	
	La capilla	1	\$ 40,000	La localidad		*	
	Casa de salud	1	\$ 40,000	La localidad			*
	Mejoramiento de vivienda	26 casas	\$ 100,000	26 familias	*		
Bca. del Limoncito	Embalastramiento	2 km.	\$ 30,000	La localidad		*	
	Rehabilitación de agua potable	La localidad	\$ 40,000	La localidad			*
	Puente colgante	1	\$ 60,000	La localidad		*	
	Electrificación	1 1/2 km	\$ 100,000	Dos localidades			*
	Carretera	6 km.	\$ 80,000	La localidad		*	
Soloxuchitl	Mejoramiento de vivienda	15 casas	\$ 60,000	15 familias	*		
	Guarda ganado	4	\$ 25,000	La localidad			*
	Mejoramiento de camino	15 km	\$ 150,000	Terrero-Parotal		*	
	Luz eléctrica	7 Km	\$ 2'000,000	27 viviendas	*		
	capilla	1 construc.	\$ 50,000	2 localidades			*
Puerta chiquita	Guarda ganado	8	\$ 50,000	La localidad		*	
	Vado	80 mts.	\$ 120,000	La localidad	*		
	Mejoramiento de vivienda	6 casas	\$ 30,000	6 familias	*		
	Luz eléctrica	500 mts	\$ 40,000	2 localidades		*	
	Agua potable	600 mts	\$ 50,000	2 localidades			*
	Cancha deportiva	600 mt <sup>2</sup>	\$ 120,000	La localidad		*	
	Letrinas	5	\$ 25,000	La localidad			*

**M. Región Salitre de Estopila**

Estopila	Reconstrucción de viviendas	50	\$100,000	50 familias	*		
	Deposito de agua potable	2	\$80,000	50 casas		*	
	Construcción de iglesia	1	\$40,000	Toda la micro región			*
Los Tacotes	Reconstrucción de viviendas	6 casas	\$40,000	6 familias	*		
	Electrificación	2 km	\$600,000	La localidad			*
	Agua potable (tubería)	4,500	\$150,000	La localidad		*	
Huerta de Sánchez	Embalaste y alcantarillado de caminos	3 km	\$30,000	2 localidades		*	
	Construcción de escuela	1	\$80,000	La localidad			*
	Deposito de agua potable	1	\$40,000	La localidad		*	
Coahuayula	Deposito de agua potable	3 km	\$40,000	La localidad			*
	Alcantarillado en la carretera	20	\$120,000	La localidad		*	

Localidad	Necesidades	Cantidad	Costo aproximado	Beneficiados	Años de administración		
					2005	2006	2007
Ranchual	capilla	1	\$40,000	5 localidades			*
	Red de agua potable	1 km	\$120,000	La localidad	*		
	letrinas	17	\$75,000	La localidad		*	
Laguna de Calvillo	Construcción de iglesia	1	\$40,000	5 localidades			*
	Construcción de escuela con chancha	1	\$120,000	3 localidades		*	
	Rehabilitar la carretera	2 km	\$20,000	Toda la micro región			*
Salitre de Estop	Letrinas	10	\$45,000	La localidad		*	
	Jardín comunitario	1	\$150,000	La localidad			*
	Banquetas a todas las calles	4 km	\$400,000	La localidad		*	
	Poner huellas de concreto (calle principal)	1 km	\$100,000	La localidad			*

**M. Región Tehuantepec**

Tehuantepec	Huellas de rodamiento y empedrado	2000 m.	240,000	420 habitantes	*		
	Arreglo de la cancha de Fútbol	1	150,000	420 habitantes			*
	Construcción de andador Escuela primaria.	20x4 m.	25,000	100 alumnos			*
Cardosanteria	Embalstramiento de camino.	14 km.	100,000	300 habitantes			*
	Casa para el maestro.	3x4 m.	60,000	1 (maestro)	*		
	Construcción de aula para Secundaria	8x7 m.	140,000	10			*
Nogalera	Cancha de escuela primaria	1	60,000	La localidad			*
	Construcción de sanitarios	1	20,000	La localidad			*
	Revestimiento de	8 km	70,000	La localidad			*
Buena Vista	Embalaste y alcantarillado	4 km	50,000	La localidad	*		
	Construcción de deposito agua potable	1 km	50,000	La localidad			*
	Reconstrucción de escuela primaria	1	40,000	La localidad			*
Churen	Mantenimiento de carretera	5 km	50,000	70 habitantes			*
	Tinaco para la escuela de 1,000 lts	1	20,000	La localidad			*
	Embalastre de ramales	2 km	20,000	70 habitantes			*
Rasca Viejo	Empedrado y huellas de rodamiento	1 km	200,000	La localidad			*
	Construcción de patio cívico	1	60,000	La localidad			*
	Reparación de lámparas de luz	5	10,000	La localidad			*
El Tejón	Arreglo de toma de agua	2	20,000	21 habitantes			*
	Construcción de bordo	1	25,000	21 habitantes			*
	Rebaje	30 x 30	30,000	21 habitantes			*
La Real	Apertura de carretera	3 km	50,000	La localidad			*
	Electrificación	La localidad	300,000	La localidad			*
	Agua potable	2,000mts	80,000	La localidad			*

**M. Región Hihuitlan**

Bca. Seca	Huellas de concreto y empedrado	1 km	200,000	La localidad		*	*
	Mejorar la capacidad de luz eléctrica	La localidad	100,000	La localidad			
	Construcción de cancha de usos múltiples	1	120,000	La localidad			*
	Reconstrucción de la capilla	1	40,000	La localidad		*	
Bca. Tigre	Embalastre de carretera	La localidad	30,000	La localidad			*
	Mejoramiento de vivienda	4	30,000	4 familias	*		
	balastre y alcantarillado	2 1/2 Km	30,000	La localidad		*	
	Agua potable	La localidad	40,000	La localidad			*
El Organo	Carretera y guarda ganado	La localidad	35,000	La localidad		*	
	Alcantarillado para carretera	La localidad	20,000	La localidad			*
	puente (colgante)	15 mts	60,000	La localidad		*	
	Mejoramiento de vivienda	6 casa	45,000	6 familias	*		
El Zipimo	Material para capilla	1	20,000	La localidad		*	
	Vado	1	50,000	La localidad	*		
	Mejoramiento de vivienda	La localidad	60,000	La localidad	*		
	Huellas de rodamiento	1 km.	200,000	La localidad			*

Localidad	Necesidades	Cantidad	Costo aproximado	Beneficiados	Años de administración		
					2005	2006	2007
	Luz eléctrica	2 km	100,000	10 familias			*
	Construcción de capilla	1	50,000	La localidad			*
	Construcción de para casa del maestro	1	30,000	La localidad		*	
Tepame	Balastre y alcantarillado	7 km	60,000	La localidad		*	
	Laminas para techos de casas	100 laminas	15,000	20 familias	*		
	Cercado de cancha	100 mts	10,000	La localidad		*	
Paso de Arrieros	Mejoramiento de vivienda	La localidad	60,000	La localidad	*		
	Tubería para red de agua potable	La localidad	50,000	La localidad			*
	Construcción de jardín comunitario	1	350,000	La localidad		*	
Hihuitlan	Construcción de cocina económica	1	20,000	La localidad		*	
	Terminación de huellas, reparar y empedrar.	80 mts	100,000	La localidad	*		
	Cambiar red de agua	La localidad	60,000	La localidad		*	
	Construcción de jardín comunitario	1	400,000	La localidad			
	Dr. Para la clínica	1		La localidad	*		
P..Potrerillos	Mejoramiento de vivienda	La localidad	60,000	La localidad	*		
	Ayuda para las personas mayores de edad	La localidad		La localidad	*		
	Deposito para la red de agua potable	1	70,000	La localidad		*	
	Material para la construcción de la capilla		40,000	La localidad			*
	Luz eléctrica	La localidad	70,000	La localidad		*	
Parota	Alcantarillas parota-barranca seca	3 Km.	30,000	La localidad	*		
	Construcción de pilas	4	10,000	La localidad		*	
	Electrificación	La localidad	200,000	La localidad			*
Bca. Oscura	Electrificación	La localidad	300,000	La localidad	*		
	Alcantarillado y embalastre Bca. seca-A.B	La localidad	50,000	La localidad	*		
Agua Blanca	Agua potable	La localidad	300,000	La localidad		*	
	Mejoramiento de vivienda	La localidad	50,000	La localidad			*
Zapote de Fernández	Huellas de rodamiento	La localidad	150,000	La localidad			*



